

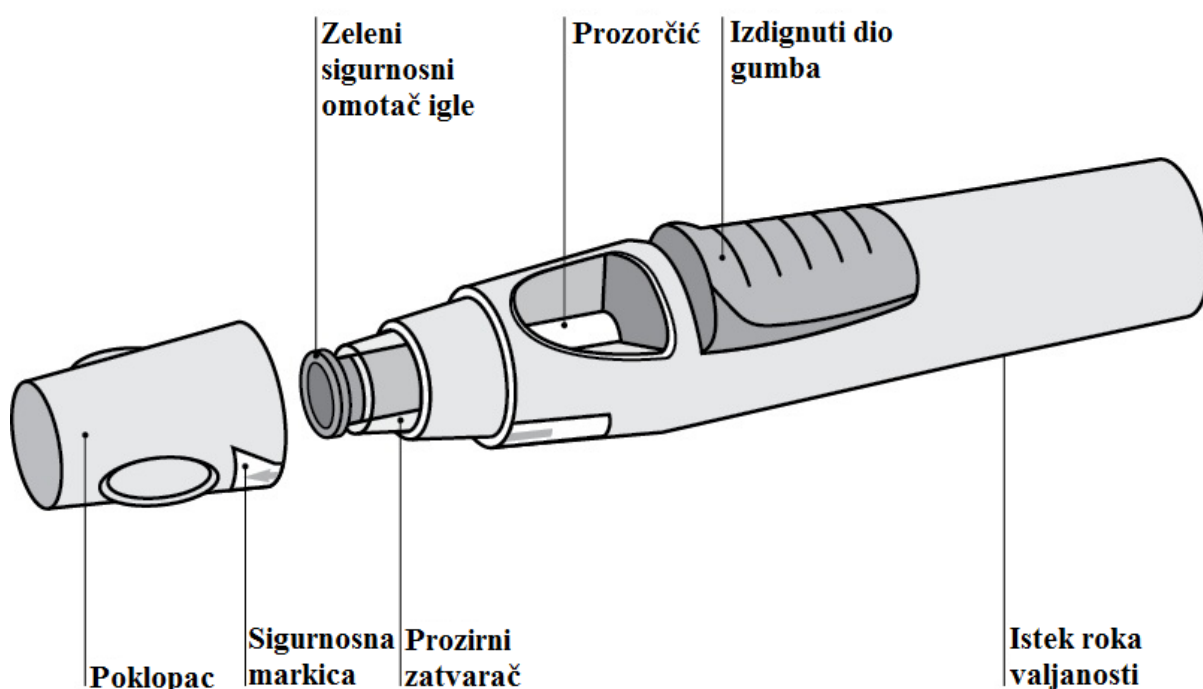
UPUTE ZA UPORABU

Ako si želite sami ubrizgati Simponi, zdravstveni radnik Vas mora podučiti kako ćete si pravilno pripremiti i dati injekciju. Ako Vam to još nisu pokazali, molimo obratite se svom liječniku, medicinskoj sestri ili ljekarniku kako biste se dogovorili za poduku.

U ovim uputama:

1. Priprema za uporabu napunjene brizgalice
2. Odabir i priprema mjesta injekcije
3. Ubrizgavanje lijeka
4. Nakon injekcije

Na donjem crtežu (pogledajte sliku 1) prikazano je kako izgleda napunjena brizgalica „SmartJect“.



Slika 1

1. Priprema za uporabu napunjene brizgalice

- Nikada ne tresite napunjenu brizgalicu.
- Ne skidajte poklopac s napunjene brizgalice, nego tek neposredno prije primjene injekcije.
- Ne vraćajte poklopac na napunjenu brizgalicu ako ste ga skinuli, da ne biste savili iglu.

Provjerite broj napunjenih brizgalica

Provjerite napunjene brizgalice kako biste bili sigurni

- da su broj napunjenih brizgalica i njihova jačina točni
 - ako koristite dozu od 100 mg, dobit ćete jednu napunjenu brizgalicu od 100 mg
 - ako koristite dozu od 200 mg, dobit ćete dvije napunjene brizgalice od 100 mg i morat ćete si dati dvije injekcije. Odaberite različita mjesta za primjenu tih injekcija i primijenite ih jednu neposredno nakon druge.

Provjerite rok valjanosti

- Provjerite datum isteka roka valjanosti koji je otisnut ili zapisan na kutiji.
- Provjerite datum isteka roka valjanosti (naznačen iza oznake „EXP“) na napunjenoj brizgalici.

- Ne koristite napunjenu brizgalicu ako je istekao rok valjanosti. Rok valjanosti koji je otisnut na kutiji odnosi se na zadnji dan navedenog mjeseca. Obratite se za pomoć svom liječniku ili ljekarniku.

Provjerite sigurnosnu markicu

- Provjerite sigurnosnu markicu oko poklopca napunjene brizgalice.
- Ne koristite napunjenu brizgalicu ako je sigurnosna markica oštećena. Obratite se svom liječniku ili ljekarniku.

Pričekajte 30 minuta da se napunjena brizgalica zagrije na sobnu temperaturu

- Kako biste osigurali ispravnu primjenu lijeka, ostavite napunjenu brizgalicu 30 minuta izvan kutije na sobnoj temperaturi izvan dohvata djece.
- Nemojte zagrijavati napunjenu brizgalicu niti na jedan drugi način (na primjer, u mikrovalnoj pećnici ili u vrućoj vodi).
- Nemojte skidati poklopac s napunjene brizgalice dok čekate da se zagrije na sobnu temperaturu.

Pripremite ostali potreban materijal

- Dok čekate, možete pripremiti ostali potreban materijal za injekciju, uključujući tupfer natopljen alkoholom, komadić vate ili gazu i spremnik za oštre otpatke.

Provjerite tekućinu u napunjenoj brizgalici

- Pogledajte kroz prozorčić brizgalice kako bi se uvjerali da je tekućina u napunjenoj brizgalici bistra do blago opalescentna (ima biserni odsjaj) te bezbojna do žućkasta. Otopina se može upotrijebiti ako sadrži nekoliko malih prozirnih ili bijelih čestica proteina.
- Opazit ćete i mjehurić zraka, što je normalno.
- Ne koristite napunjenu brizgalicu ako je otopina promijenila boju, ako je zamućena ili sadrži veće čestice. Ako se to dogodi, javite se svom liječniku ili ljekarniku.

2. Odabir i priprema mjesta injekcije (pogledajte sliku 2)

- Lijek možete ubrizgati na prednju stranu srednjeg dijela bedra.
- Možete odabrati donji dio trbuha ispod pupka, osim približno 5 cm neposredno ispod pupka.
- Nemojte ubrizgati lijek na područja na kojima je koža bolna, crvena, ljuskasta, tvrda, gdje ima modrica, ili gdje su vidljivi ožiljci ili strije.
- Ako si tijekom jedne primjene morate dati više injekcija, treba ih primijeniti na različitim mjestima za primjenu injekcije.



■ **Moguća mjesta za primjenu injekcije**

Slika 2

! **NEMOJTE** si ubrizgavati lijek u ruku da ne bi došlo do neuspješne primjene i/ili nehotične ozljede.

Operite ruke i očistite mjesto injekcije

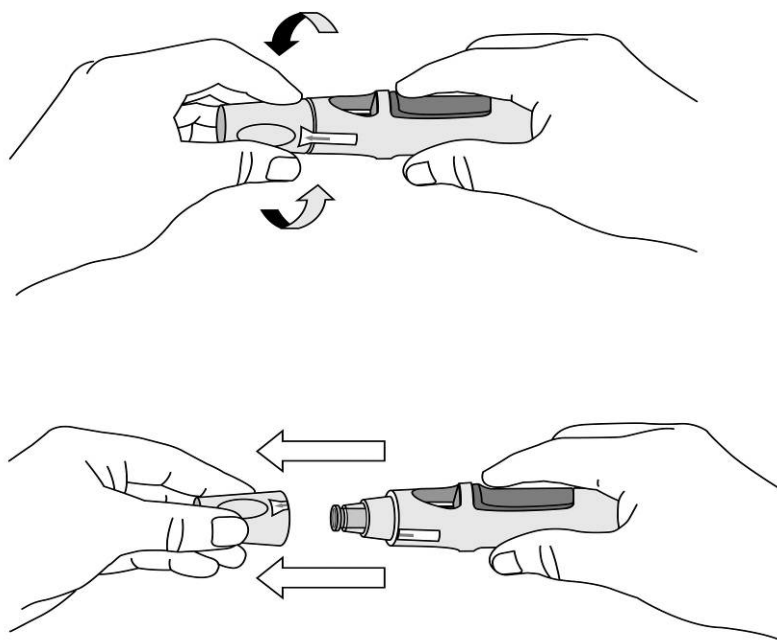
- Dobro operite ruke sapunom i toplom vodom.
- Obrisite mjesto injekcije tupferom natopljenim alkoholom.
- Pustite da se koža osuši prije ubrizgavanja. Nemojte sušiti očišćeno mjesto mahanjem ili puhanjem iz usta.
- Prije nego si date injekciju, ne smijete više dodirivati to mjesto.

3. Ubrizgavanje lijeka

- Ne smijete skinuti poklopac s brizgalice dok niste spremni ubrizgati lijek.
- Lijek morate ubrizgati u roku od 5 minuta nakon skidanja poklopca.

Skinite poklopac (pogledajte sliku 3)

- Kad ste spremni dati injekciju, lagano okrenite poklopac kako bi se prekinula sigurnosna markica.
- Povucite poklopac i bacite ga u otpad nakon injekcije.
- Nemojte vraćati poklopac na brizgalicu jer može oštetiti iglu u napunjenoj brizgalici.
- Ne koristite napunjenu brizgalicu ako Vam je pala nakon što ste skinuli poklopac. Ako se to dogodi, obavijestite svog liječnika ili ljekarnika.



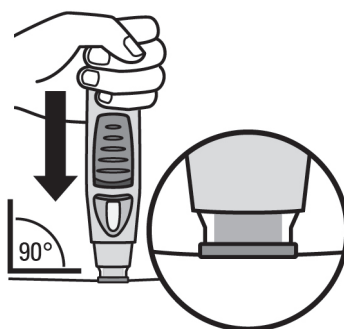
Slika 3

Pritisnite napunjenu brizgalicu na kožu (pogledajte slike 4 i 5) bez stiskanja kože u nabor.



Slika 4

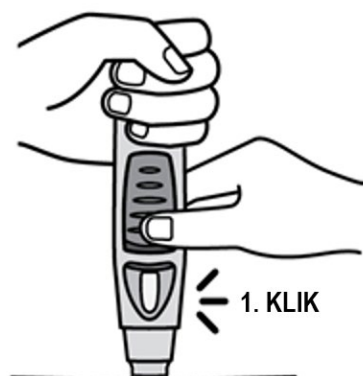
- Napunjenu brizgalicu udobno držite jednom rukom **iznad plavog gumba**.
- Stabilizirajte zeleni sigurnosni omotač i priljubite ga što je više moguće ravno na kožu. Ako napunjena brizgalica nije stabilna tijekom ubrizgavanja lijeka, može doći do savijanja igle.
- NEMOJTE stiskati kožu jer biste se mogli nehotice ozlijediti iglom.
- NEMOJTE dotaknuti ni pritisnuti plavi gumb dok namještate napunjenu brizgalicu na kožu.



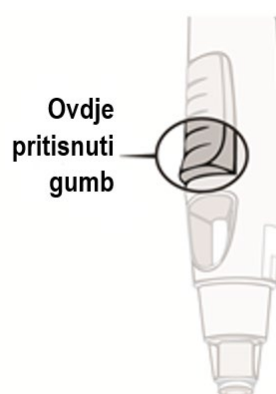
Slika 5

- Pritisnite otvoreni kraj napunjene brizgalice na kožu pod kutem od 90 stupnjeva. Pritisnite dovoljno jako kako bi zeleni sigurnosni omotač igle skliznuo prema gore i ostao unutar prozirnog zatvarača. Samo širi dio zelenog sigurnosnog omotača igle treba ostati izvan prozirnog zatvarača.
- NEMOJTE pritisnuti plavi gumb sve dok sigurnosni omotač igle ne sklizne u prozirni zatvarač. Ako pritisnete plavi gumb prije nego što se sigurnosni omotač igle uvuče, primjena lijeka brizgalicom može biti neuspješna.
- Ubrizgajte lijek bez stiskanja kože.

Pritisnite gumb kako biste ubrizgali lijek (pogledajte slike 6 i 7)



Slika 6

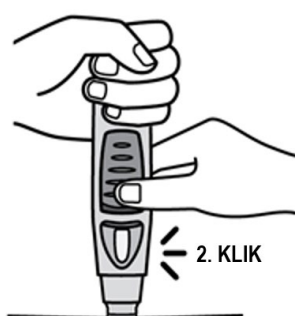


Slika 7

- Nastavite pritiskati napunjenu brizgalicu na kožu. **Drugom rukom pritisnite odignuti dio plavog gumba** da biste započeli ubrizgavanje. Nemojte pritisnuti gumb ako napunjena brizgalica **nije pritisnuta na kožu** i dok sigurnosni omotač igle ne sklizne u prozirni zatvarač.
- Kad ste jednom pritisnuli gumb, on će ostati utisnut i ne morate ga više pritiskati.
- Ako Vam se čini da je teško pritisnuti gumb, nemojte ga pritiskati jače. Pustite gumb, podignite napunjenu brizgalicu i krenite iznova. Nemojte pritisnuti gumb sve dok zeleni sigurnosni omotač ne bude posve priljubljen uz kožu. Zatim pritisnite odignuti dio gumba.
- **Čut ćete glasan „klik“ – nemojte se uplašiti.** Prvi „klik“ znači da je igla ušla pod kožu i da je ubrizgavanje počelo. U tom trenutku možete i ne morate osjetiti ubod igle.

Još ne smijete podići napunjenu brizgalicu s kože. Ako odvojite napunjenu brizgalicu od kože, postoji mogućnost da nećete dobiti punu dozu lijeka.

Držite brizgalicu dok ne čujete drugi „klik“ (pogledajte sliku 8). To obično traje 3 - 6 sekundi, ali može trajati i do 15 sekundi dok ne čujete drugi „klik“.



Slika 8

- **Nastavite držati napunjenu brizgalicu pritisnutu na kožu dok ne čujete drugi „klik“ (koji znači da je ubrizgavanje završeno i da se igla vratila u napunjenu brizgalicu).**
- Podignite napunjenu brizgalicu s mjesta injekcije.
- Napomena: ako ne čujete drugi „klik“, pričekajte 15 sekundi od trenutka kad ste prvi put pritisnuli gumb i zatim podignite brizgalicu s mjesta injekcije.

4. Nakon injekcije

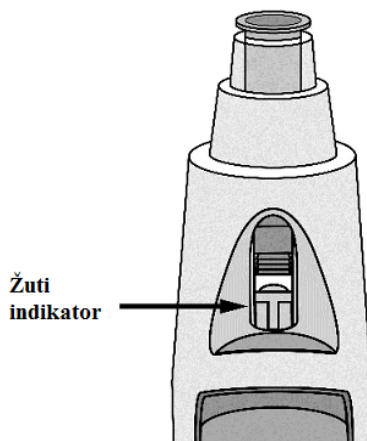
Upotrijebite vatu ili gazu

- Na mjestu injekcije možda ćete primijetiti malo krvi ili tekućine. To je normalno.
- Mjesto injekcije držite pritisnutim vatom ili gazom 10 sekundi.
- Ako je potrebno, mjesto injekcije možete pokriti malim flasterom.

- Nemojte trljati kožu.

Provjerite prozorčić - žuti indikator potvrđuje pravilnu primjenu (pogledajte sliku 9)

- Žuti indikator je povezan s klipom napunjene brizgalice. Ako se žuti indikator nije pojavio u prozorčiću, klip se nije dovoljno pomaknuo, te nije došlo do injiciranja.
- Žuti indikator će ispuniti otprilike pola prozorčića. To je normalno.
- Obratite se svom liječniku ili ljekarniku ako se u prozorčiću ne vidi žuti indikator ili ako sumnjate da možda niste dobili cijelu dozu. Nemojte primijeniti drugu dozu bez prethodnog razgovora s liječnikom.

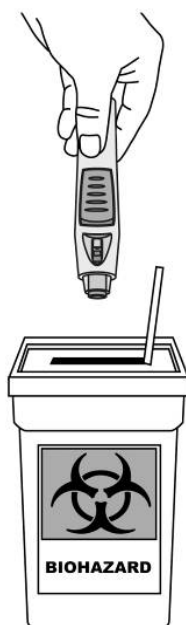


Slika 9

Bacite brizgalicu u otpad (pogledajte sliku 10)

- Odmah odložite brizgalicu u spremnik za odlaganje oštih predmeta. Ukoliko je spremnik pun morate ga odložiti u otpad u skladu s preporukama liječnika ili medicinske sestre.

Ako mislite da je došlo do greške pri davanju injekcije, ili niste sigurni, posavjetujte se s liječnikom ili ljekarnikom.



Slika 10