

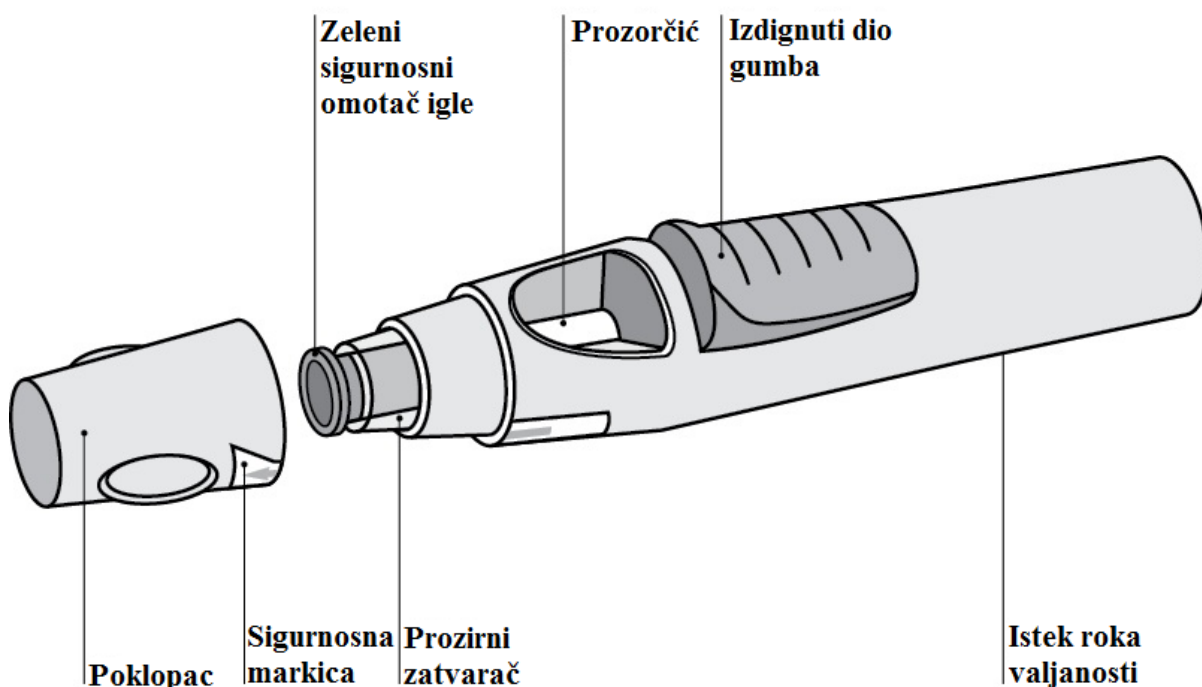
## UPUTE ZA UPORABU

**Ako si želite sami ubrizgati Simponi, zdravstveni radnik Vas mora podučiti kako ćete si pravilno pripremiti i dati injekciju. Ako Vam to još nisu pokazali, molimo obratite se svom liječniku, medicinskoj sestri ili ljekarniku kako biste se dogovorili za poduku.**

U ovim uputama:

1. Priprema za uporabu napunjene brizgalice
2. Odabir i priprema mjesta injekcije
3. Ubrizgavanje lijeka
4. Nakon injekcije

Na donjem crtežu (pogledajte sliku 1) prikazano je kako izgleda napunjena brizgalica „SmartJect“



Slika 1

### 1. Priprema za uporabu napunjene brizgalice

- Nikada ne tresite napunjenu brizgalicu.
- Ne skidajte poklopac s napunjene brizgalice, nego tek neposredno prije primjene injekcije.
- Ne vraćajte poklopac na napunjenu brizgalicu ako ste ga skinuli, da ne biste savili iglu.

#### Provjerite broj napunjenih brizgalica

Provjerite napunjene brizgalice kako biste bili sigurni

- da su broj napunjenih brizgalica i njihova jačina točni
  - Ako koristite dozu od 50 mg, dobit ćete jednu napunjenu brizgalicu od 50 mg.
  - Ako koristite dozu od 100 mg, dobit ćete dvije napunjene brizgalice od 50 mg i morat ćete si dati dvije injekcije. Odaberite dva različita mjesta za primjenu tih injekcija (primjerice, jednu injekciju u desno bedro, a drugu u lijevo) i primijenite ih jednu neposredno nakon druge.
  - Ako koristite dozu od 200 mg, dobit ćete četiri napunjene brizgalice od 50 mg i morat ćete si dati četiri injekcije. Odaberite različita mjesta za primjenu tih injekcija i primijenite ih jednu neposredno nakon druge.

### **Provjerite rok valjanosti**

- Provjerite datum isteka roka valjanosti koji je otisnut ili zapisan na kutiji.
- Provjerite datum isteka roka valjanosti (naznačen iza oznake „EXP“) na napunjenoj brizgalici.
- Ne koristite napunjenu brizgalicu ako je istekao rok valjanosti. Rok valjanosti koji je otisnut na kutiji odnosi se na zadnji dan navedenog mjeseca. Obratite se za pomoć svom liječniku ili ljekarniku.

### **Provjerite sigurnosnu markicu**

- Provjerite sigurnosnu markicu oko poklopca napunjene brizgalice.
- Ne koristite napunjenu brizgalicu ako je sigurnosna markica oštećena. Obratite se svom liječniku ili ljekarniku.

### **Pričekajte 30 minuta da se napunjena brizgalica zagrije na sobnu temperaturu**

- Kako biste osigurali ispravnu primjenu lijeka, ostavite napunjenu brizgalicu 30 minuta izvan kutije na sobnoj temperaturi izvan dohvata djece.
- Nemojte zagrijavati napunjenu brizgalicu niti na jedan drugi način (na primjer, u mikrovalnoj pećnici ili u vrućoj vodi).
- Nemojte skidati poklopac s napunjene brizgalice dok čekate da se zagrije na sobnu temperaturu.

### **Pripremite ostali potreban materijal**

- Dok čekate, možete pripremiti ostali potreban materijal za injekciju, uključujući tupfer natopljen alkoholom, komadić vate ili gazu i spremnik za oštre otpatke.

### **Provjerite tekućinu u napunjenoj brizgalici**

- Pogledajte kroz prozorčić brizgalice kako bi se uvjerali da je tekućina u napunjenoj brizgalici bistra do blago opalescentna (ima biserni odsjaj) te bezbojna do žućkasta. Otopina se može upotrijebiti ako sadrži nekoliko malih prozirnih ili bijelih čestica proteina.
- Opazit ćete i mjehurić zraka, što je normalno.
- Ne koristite napunjenu brizgalicu ako je otopina promijenila boju, ako je zamućena ili sadrži veće čestice. Ako se to dogodi, javite se svom liječniku ili ljekarniku.

## **2. Odabir i priprema mjesta injekcije (pogledajte sliku 2)**

- Lijek možete ubrizgati na prednju stranu srednjeg dijela bedra.
- Možete odabrati donji dio trbuha ispod pupka, osim približno 5 cm neposredno ispod pupka.
- Nemojte ubrizgati lijek na područja na kojima je koža bolna, crvena, ljuskasta, tvrda, gdje ima modrica, ili gdje su vidljivi ožiljci ili strije.
- Ako si tijekom jedne primjene morate dati više injekcija, treba ih primijeniti na različitim mjestima za primjenu injekcije.



Slika 2

**!** **NEMOJTE** si ubrizgavati lijek u ruku da ne bi došlo do neuspješne primjene i/ili nehotečajne ozljede.

#### **Operite ruke i očistite mjesto injekcije**

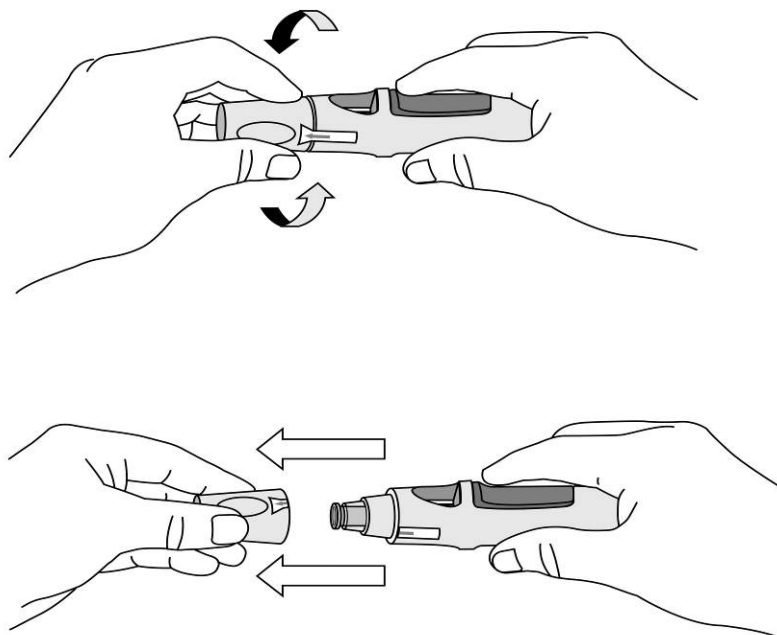
- Dobro operite ruke sapunom i toplom vodom.
- Obrišite mjesto injekcije tupferom natopljenim alkoholom.
- Pustite da se koža osuši prije ubrizgavanja. Nemojte sušiti očišćeno mjesto mahanjem ili puhanjem iz usta.
- Prije nego si date injekciju, ne smijete više dodirivati to mjesto.

#### **3. Ubrizgavanje lijeka**

- Ne smijete skinuti poklopac s brizgalice dok niste spremni ubrizgati lijek.
- Lijek morate ubrizgati u roku od 5 minuta nakon skidanja poklopca.

#### **Skinite poklopac (pogledajte sliku 3)**

- Kad ste spremni dati injekciju, lagano okrenite poklopac kako bi se prekinula sigurnosna markica.
- Povucite poklopac i bacite ga u otpad nakon injekcije.
- Nemojte vraćati poklopac na brizgalicu jer može oštetiti iglu u napunjenoj brizgalici.
- Ne koristite napunjenu brizgalicu ako Vam je pala nakon što ste skinuli poklopac. Ako se to dogodi, obavijestite svog liječnika ili ljekarnika.



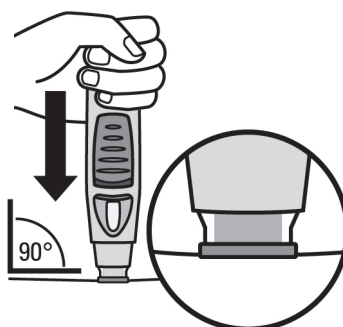
Slika 3

**Pritisnite napunjenu brizgalicu na kožu (pogledajte slike 4 i 5) bez stiskanja kože u nabor.**



Slika 4

- Napunjenu brizgalicu udobno držite jednom rukom **iznad plavog gumba**.
- Stabilizirajte zeleni sigurnosni omotač i priljubite ga što je više moguće ravno na kožu. Ako napunjena brizgatica nije stabilna tijekom ubrizgavanja lijeka, može doći do savijanja igle.
- **NEMOJTE** stiskati kožu jer biste se mogli nehotice ozlijediti iglom.
- **NEMOJTE** dotaknuti ni pritisnuti plavi gumb dok namještate napunjenu brizgalicu na kožu.



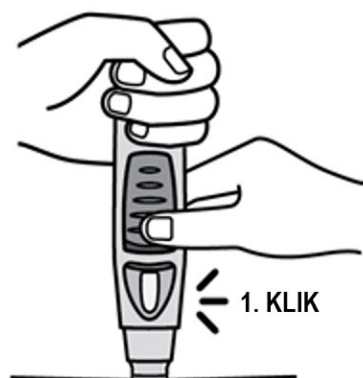
Slika 5

- Pritisnite otvoreni kraj napunjene brizgalice na kožu pod kutem od 90 stupnjeva. Pritisnite dovoljno jako kako bi zeleni sigurnosni omotač igle skliznuo prema gore i ostao unutar

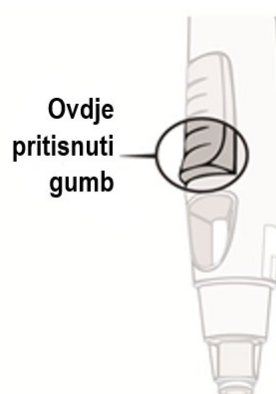
prozirnog zatvarača. Samo širi dio zelenog sigurnosnog omotača igle treba ostati izvan prozirnog zatvarača.

- NEMOJTE pritisnuti plavi gumb sve dok sigurnosni omotač igle ne sklizne u prozirni zatvarač. Ako pritisnete plavi gumb prije nego što se sigurnosni omotač igle uvuče, primjena lijeka brizgalicom može biti neuspješna.
- Ubrizgajte lijek bez stiskanja kože.

**Pritisnite gumb kako biste ubrizgali lijek (pogledajte slike 6 i 7)**



Slika 6



Slika 7

- Nastavite pritiskati napunjenu brizgalicu na kožu. **Drugom rukom pritisnite odignuti dio plavog gumba** da biste započeli ubrizgavanje. Nemojte pritisnuti gumb ako napunjena brizgalica **nije pritisnuta na kožu** i dok sigurnosni omotač igle ne sklizne u prozirni zatvarač.
- Kad ste jednom pritisnuli gumb, on će ostati utisnut i ne morate ga više pritiskati.
- Ako Vam se čini da je teško pritisnuti gumb, nemojte ga pritiskati jače. Pustite gumb, podignite napunjenu brizgalicu i krenite iznova. Nemojte pritisnuti gumb sve dok zeleni sigurnosni omotač ne bude posve priljubljen uz kožu. Zatim pritisnite odignuti dio gumba.
- **Čut ćete glasan „klik“ – nemojte se uplašiti.** Prvi „klik“ znači da je igla ušla pod kožu i da je ubrizgavanje počelo. U tom trenutku možete i ne morate osjetiti ubod igle.

**Još ne smijete podići napunjenu brizgalicu s kože. Ako odvojite napunjenu brizgalicu od kože, postoji mogućnost da nećete dobiti punu dozu lijeka.**

**Držite brizgalicu dok ne čujete drugi „klik“ (pogledajte sliku 8). To obično traje 3 – 6 sekundi, ali može trajati i do 15 sekundi dok ne čujete drugi „klik“.**



Slika 8

- **Nastavite držati napunjenu brizgalicu pritisnutu na kožu dok ne čujete drugi „klik“ (koji znači da je ubrizgavanje završeno i da se igla vratila u napunjenu brizgalicu).**
- Podignite napunjenu brizgalicu s mjesta injekcije.
- Napomena: ako ne čujete drugi „klik“, pričekajte 15 sekundi od trenutka kad ste prvi put pritisnuli gumb i zatim podignite brizgalicu s mjesta injekcije.

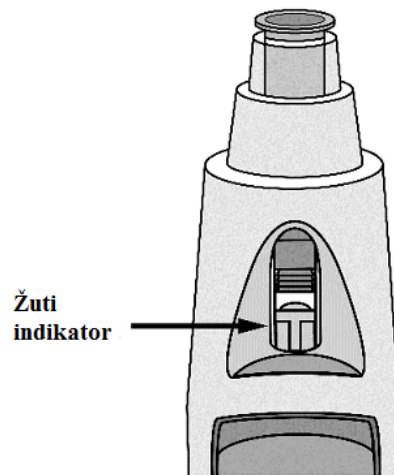
#### 4. Nakon injekcije

##### Upotrijebite vatu ili gazu

- Na mjestu injekcije možda ćete primijetiti malo krvi ili tekućine. To je normalno.
- Mjesto injekcije držite pritisnutim vatom ili gazom 10 sekundi.
- Ako je potrebno, mjesto injekcije možete pokriti malim flasterom.
- Nemojte trljati kožu.

##### Provjerite prozorčić – žuti indikator potvrđuje pravilnu primjenu (pogledajte sliku 9)

- Žuti indikator je povezan s klipom napunjene brizgalice. Ako se žuti indikator nije pojavio u prozorčiću, klip se nije dovoljno pomaknuo, te nije došlo do injiciranja.
- Žuti indikator će ispuniti otprilike pola prozorčića. To je normalno.
- Obratite se svom liječniku ili ljekarniku ako se u prozorčiću ne vidi žuti indikator ili ako sumnjate da možda niste dobili cijelu dozu. Nemojte primijeniti drugu dozu bez prethodnog razgovora s liječnikom.



Slika 9

##### Bacite brizgalicu u otpad (pogledajte sliku 10)

- Odmah odložite brizgalicu u spremnik za odlaganje oštrih predmeta. Ukoliko je spremnik pun morate ga odložiti u otpad u skladu s preporukama liječnika ili medicinske sestre.

Ako mislite da je došlo do greške pri davanju injekcije, ili niste sigurni, posavjetujte se s liječnikom ili ljekarnikom.



Slika 10